



2

euq; L; fe=kf.k

पृथिव्यां मनुष्यस्योत्पत्तिरेव मानवीय जीवने पादपाः पशवाक्ष महती भूमिका निर्वहति । पुराकालतः एव मानवाः पादपान् पशुन भोजनसहायक उपकारणरूपे एवञ्च संगीरूपे उपयोगः कुर्वन्ति । यदि एतावत् मा आसीत् तर्हि अस्माकं समाजः इतः पर्यन्तं न प्राप्तुं शक्यते ।

अस्माकं परिस्थित्यां सर्वाः पशुनां महती भूमिका वर्तते । एते सर्वाः पशुवृक्षाः सार्धमेव न निवसति अपितु सन्तुलनमपि स्थापयति । पाषाण-युगादेव पशवः मनुष्यस्य कृषिक्षेत्रे एवञ्च सामग्री परिवहने सहायता कुर्वन्ति । मानवीय जीवने पशुनां महत्ता वृक्षाणामपेक्षा अधिका वर्तते । एते अस्मान् वस्त्रं भोजनम् औषधिः तु प्रददाति एव सार्धमेल अस्माकम् आर्थिकक्रियाषु अपि योगदानं प्रदीयते । अस्मिन् पाठे वयं पशुनाम् अस्माकं जीवने योगदानं एवञ्च महत्त्वं विषये पठिष्यामः ।



mīś; kfu

पाठमिदं पाठनोपरान्तं भवान् :

- अस्माकं समीपस्थ पशून् प्रकर्ष्य वर्गीकर्तुं शक्यते ;
- पशूविशेषतानां सूचिः निर्मातुं शक्यते ;



- अस्माकं जीवने पशूनां भूमिका वर्णयितुं शक्यते ;
- प्राचीनसाहित्ये पशूनां भूमिकायाः उल्लेख्यस्य व्याख्या कर्तुं शक्यते ;
- पशूनां सुरक्षायाः उपायाः कर्तुं शक्यन्ते ।

2-1 i 'kuka oxh'bj .kEk-

वयम् अस्माकं परितः अनेकधा पशून् दर्शयते । केचन् वृहत् तु केचन लघुः भवति । पशवः प्रथमकृति आकारस्वभावस्य च भवितुमर्हति तथाऽपि ते अस्माकं कृते उपयोगी भवन्ति । पशवः शृसन्ते एवं आकारे च वृद्धिः भवति । भोजनाश्रयस्य अन्वेषणे प्रथमतः द्वितीय स्थान प्रति गच्छन्ति एते स्वसंख्यां वृद्धिः अण्डं प्रदाय लघुबालानां जन्मं प्रदाय च क्रियते । पशूनां निम्न-श्रेण्यां विभाजितः कृतः

mnj% i 'k% एते पशवः मनोरञ्जनाय पालयते याः पशवः गृहे पालयते ते उदराः पशवः भवन्ति ।



चित्रम् 2.1 उदरः पशुः

x'gh; i 'k% केचन् पशून् क्षेत्रेषु स्थाप्यन्ते एते गृहीय पशुः कथ्यते एते अस्मान् नैकाः उपयोगि वस्तवः प्रददाति । अस्मान् गृहीय पशूनां सम्यक् सुरक्षा करणीयम् ।



चित्रम् 2.2 गृहीय पशुः

euq; L; fe=kf.k

d{kk & f

vj.; %i'ko%& केचन पशवः अरण्ये स्वच्छन्दः भ्रमस्ति एतां पालयितुं न शक्यते अतएवोच्यते अरण्यपशवः

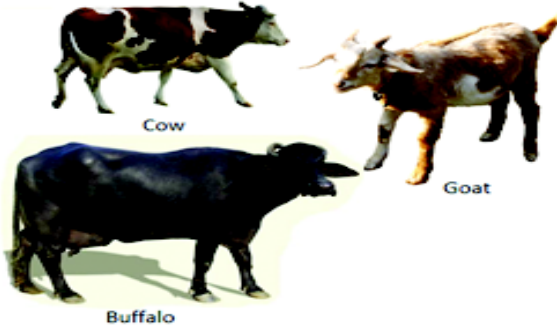


fVli .kh



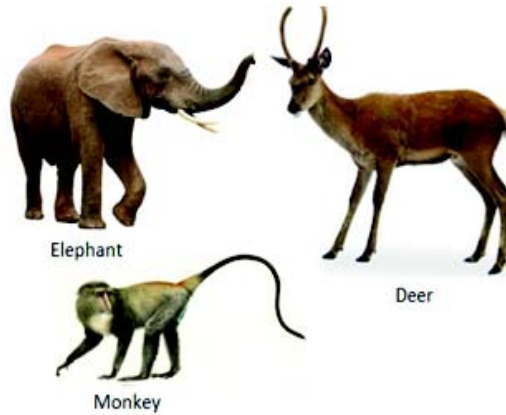
चित्रम् 2.3 अरण्यः पशवः

nW/knkrk i'ko%& ये पशवः दुग्धं ददाति तेषां "दुधारू" इत्योच्यते ।



चित्रम् 2.4 दूग्धदाता पशवः

Lruki k; h & गजः, वानरः, हरिणः (मृगः) भल्लूकः, अजा, अश्वः, मनुष्येत्यादयाः स्तानपायी उच्यते । स्तनपायी स्वशिश्न् जन्मयति एवं दुग्धपानं कारयति । वाकगुदुमः उड्डयनी स्तनपायी एवञ्च व्हेल जलीय स्तनपायी वर्तते ।



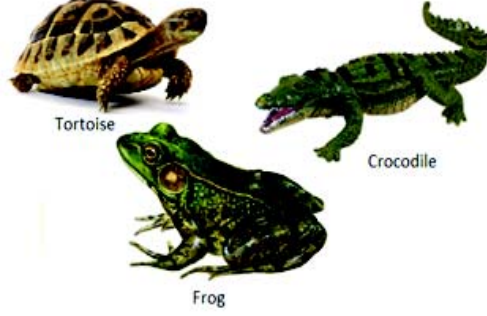
चित्रम् 2.5 स्तानापयी

d{kk & f



fVli .kh

mlk; pj%& जले थले उभयत्र निवसीयमान पशवः उभयचराः भवति यथा
– मण्डूकः कच्छपः सर्पेत्यादयः ।



चित्रम् 2.6 उभयचनः

[kxk% & उडुयनशील पशून
खगोच्यते तेषां पादौ द्वयौ पंकौ च
द्वयौ भवति यः उडुयने सहायं
कुरुतः तेषा शरीरे एका पुछम् अपि
भवति । एते सामान्यतया वृक्षेषु
निवसन्ति, चटकाः, उलूकाः, काकाः,
कयोताः इत्यादयाः खगाः सन्ति ।
प्रायः सर्वाः खगाः उडुयन्ते केचन
तरणमपि कुर्वन्ति ।

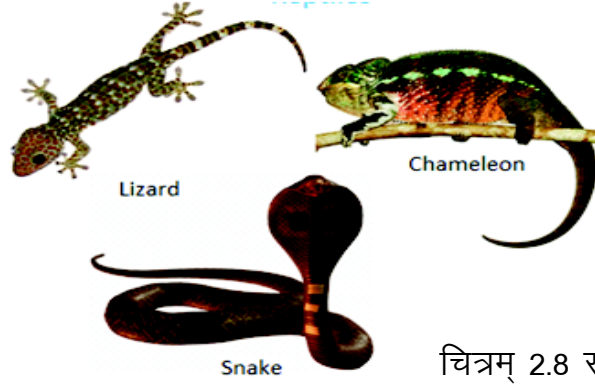


चित्रम् 2.7 (क) खगा



चित्रम् 2.7 (ख) खगा

l jhl i% & भूम्यां घर्ष्य चलनशीलाः पशवः सरीसृपः भवन्ति । सर्पः गृहगोधिका इत्यादयाः ।



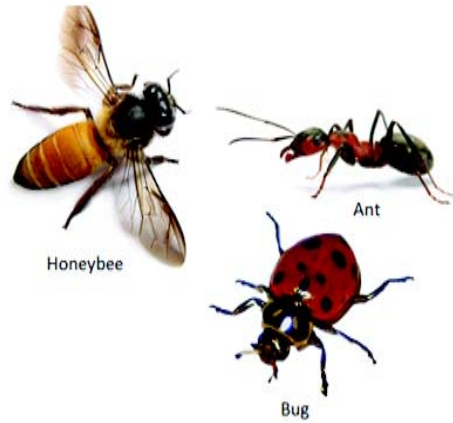
चित्रम् 2.8 सरीसृपः

–Urd%& मूषकः खरेत्यादयः तीक्ष्णदन्ताः कृन्तकः उच्यते ।



चित्रम् 2.9 कृन्तकः

dhV%& कीटाः सूक्ष्माः पशवः सन्ति वयं अस्माकं परितः एते दृष्टुंशक्नुमः मधुमक्षिका, पिपिलकः, मक्षिका, मशकः इत्यादयः कीटानामुदाहरणम् एव वर्तते । एषा शरीरः भागत्रये विभक्तः भवति । एषा पादौ भवतः प्रायः कीटानां पंकः भवन्ति यः उड्डयने सहायता कुर्वन्ति ।



चित्रम् 2.10 कीटाः

d{k & f



fVli .kh

2-2 euđ; Œ; % mi ; q̄; % i 'ko%

अस्माकं परितः भूयमानानां उपयोगी पशुनाम विषये ज्ञाष्यामः

xkS & गौ मनुष्याय बहोपयोगी पशुः वर्तते। सा अस्मान् दुग्धं ददाति येच्च अन्याः पदार्थाः यथा – दधि, घृतं, इत्यादयानां निर्माणं भवति। गौः 'गोर्वर' वयं उर्वरकरूपे प्रयोक्तुं शक्यन्ते येन पादपेषु वृद्धिः भवति।

v'o% & मनुष्यः पुरातः एव अश्वस्य उपायोगः प्रथक-प्रथक-कार्येभ्यः करोति। एषः परिवहनसाधनरूपे प्रयुज्यते। एते वस्तुः आनयने मनुष्यस्य सहायता कृतः इतोऽपि अश्वाः कृषिकार्ये, धावनप्रजियोगिताया सहायता करोति।

dŋdj%& कुक्कुरः न तु केवलं विश्वस्य प्रसिद्धः पशुः अस्ति अपितु एषः मनुष्याय सर्वोपयोगी पशुः वर्तते। कुक्कुरः स्वमित्रतापूर्णं व्यवहारकारणात् मनुष्यं अवसादात् वहिः आनाय सहायकः अभूत्-कुक्कुरः स्वकर्णकारणात् एकक्षणे 6६100 भागं अवबोधने सक्षमः भवति।

eSk%& गृहीय पशुषु मेषः सर्वाधिकोपयोगी एवञ्च बहुमुखी पशुः वर्तते मेषः स्वतन्तुः कारणात् प्रसिद्धः तन्तुः अनेकधा वस्त्राणां कृते प्रयुज्यते।

x/kb%& गर्धवः मनुष्येण सर्वाधिकोपयुज्यः पशुषु एकः अस्ति। गर्धवः मनुष्यान् अनेकधा संकटानां संकेतप्रदाने सक्षमः भवति। पर्वतेषु गर्धवस्योपयः मनुष्य सामग्रयाः वाहनाय च भवति एवञ्च कृषिकार्येषु अपि अस्योपयोग न्यूनमूल्ये भवति।

l wj%& मलस्वच्छतायाः कृते सूकरः सर्वोपयोगिः पशुः अस्ति प्रायतिरिक्त फसलं एवञ्च अवशिष्ट भोजनं यं वयं न भोक्तुं शक्नुयात् एते खादन्ते। एता पालनं व्यक्तिगत व्यावसायिक-उभररूपे भवति।



xt% & गजः भूमिषु भूयमान जीवेषु सर्वाधिकाः महत्वपूर्णाः जीवेषु एकः अस्ति । अस्य सर्वाधिकं महत्वपूर्ण योगदान स्व पारस्थितिक्यां जैवविविधता स्थापनस्ति । मानवैः अस्योपयोगः यात्रा एवं भारवाहनाय क्रियते । यद्यपि अस्य महत्वपूर्णयोगदानः तथाऽपि गजदन्त तस्करणम् एवञ्च आसां गृह नाशात् एते संकटे अस्ति ।

m"V% & उष्ट्रः अपि उदरपशुषु सर्वाधिकः प्रयुक्ताः पशुषु एकः अस्ति । एते एक सप्ताहपर्यन्तं भोजनविना वसितु शक्यते । उष्ट्रः अधिकं भारमपि एक दिवसे "300" कि०मी० पर्यन्तं नेतुम् शक्यते । उष्ट्राः रेगिस्ताने दिशावबोधने सहायं कृत्वा लक्ष्यं प्रापणे सहायतां कुर्वन्ति । उष्ट्रस्य मलः अपि उपयोगी भवति तत् उर्वरकस्य एवञ्च "ईधनं" इति रूपे प्रयुज्यते । उष्ट्रस्य दुग्धः लौहतत्वयुक्तः खनिजयुक्तः एवञ्च ऊर्जायुक्तः भवति ।

Nx% & वसा न्यून्तायाः एतत् प्रायः एतत् बालानां कृते एवं गौदुग्धापाचकानां कृते उत्तमं विकल्पः अस्ति । कैशमियर अजायाः बहोत्तमं गुणवत्तायाः तन्तवः प्राप्यते । य संसारस्य सर्वोत्तमा ऊर्ण वर्तते मनुष्यः अस्य चर्मस्योपयशः पादत्राणां कृते एवं स्वप्रयोगाय क्रियते ।



i kBkxrk% ç' uk% 2-1

रिक्तस्थान पूरयतु—

1. सर्वाः पशुपादपाः न तु सहैव वसति अपितु अपि स्थापयन्ति ।
2. याः पशवः गृहे पालयन्ते तान् पशवः कथ्यते ।
3. याः पशवः दुग्धं ददाति तान् पशवः उच्यते ।
4. पर्वतेषु उपयोगः मानवसामग्रीः च वाहनाय भवति ।
5. उष्ट्रस्य ईधन एवं उर्वरक रूपे प्रयुज्यते ।



2-3 ošnd I kfgR; s i 'kqka Hkfedk

वैदिक साहित्ये वणिता: देवी-देवता: पशु-पक्षोषु यानं कृत्वा तीव्रगतिना यात्रा क्रियते। प्रथक-प्रथक देवाना प्रथक-प्रथक वाहनमस्ति। वाहनस्य अर्थ: "य: भारं उत्थापय" "य: अकर्षय" इति भवति।

I w %&v' o%&

सूर्यदेव: सप्ताश्वा: अकर्षित: स्वर्णिमं स्थे यानं करोति।

vfxu%&eš%&

अग्निदेव: एके मेषेयानं करोति।

cãk&gd %&

सृष्टिसूजनकर्ता ब्रह्मा हंससय यानं कृत्वा वेदमन्त्राणां उच्चारयन् समग्रे संसारे भ्रमणं करोति।

nkk&fl g%&

देवीदुर्गा सिंहस्य यानं करोति सिंहयानं अस्यापि प्रतीकमस्ति हि ते लोलुप्ता लालसा भुभुक्षाउपरि नियन्त्रणं कृतः।

x .kš k%&etkd%&

गणेशेन् मूषकस्य यानं अवाञ्छिता इच्छाषु एवञ्च आध्यात्मिक अंधकारे विजयं गौरवं च प्रदर्शयति।

euđ; L; fe=kf.k

dkfrbđš %e; j%&

युद्धदेवः कार्तिकेयं चित्रेषु एकं भव्यमयूरोपरि यानंकृत्वा दृष्टुं शक्यते ।

y{eh&myd%&

भाग्यसंपदायाः संपन्नतायाः देवी लक्ष्मी बुद्धिमत् श्वेत उलूके यानं करोति ।

I jLort%gd %&

ज्ञानस्य, विवेकस्य, अध्ययन संगीतस्य एवं कलायाः देवी संरस्वत्या सह हंसं दर्शयितुं शक्यते ।

f' ko%&o"kk%&

संहारदेवः शिवः नन्दीसंज्ञक वृषभस्य यानं करोति । एकः शक्तियुक्तः पशुः रूपे वृषभः पौरुषस्य प्रतीकः अस्ति ।

fo".k&x: .k%&

विष्णुः याः पालकः संरक्षकाक्ष्च ते गरुणस्य यानं करोति ।

v0; li k&0; k/k%&

भगवानायप्पा भगवत्-शिवस्य पुत्रः अस्ति भारतस्य राष्ट्रीयः पशुः भवगवतेः अयप्पायाः वाहनम् अस्ति ।

; e%&efg"k%&

मृत्युदेवः यमः कृष्ण महिषे यानं करोति ।

d{kk & f



fVli .kh



एतत् तु केचन् देवानां एवं तेषां प्रिय पशुनाम् उदाहरणमस्ति । पवनदेवः अश्वस्य यानं करोति वरुणदेवः तरंगेषु मकरस्य यानं क्रियते, देवी यमुना कच्छये यानं करोति तत्रैव भगवत-शिवस्य अपररूपः भैरवः एकं कुक्कुरं स्वस्य वाहनं करोति । एवं एतत् सूचिः प्रायः अनन्तः देवी-देवतायाः मनुष्यात् एवं तेषां प्रियपशु संवद्धाः नैका कथाः सन्ति । तेषु केचन अत्र उद्धृताः सन्ति ।

1- ; /kf%Bj%' okua p

महाभारतयुद्धस्य समाप्तिः पर्यन्तं पाण्डुवाः हिमालयाय निकवन्ति । तेन् सहैव एकं श्वानमपि चलति स्म ते हिमालस्य आरोहणम् आरम्भं कुर्वन्ति । सर्वादौ (दुपदी) द्रौपदी तर्हि शनैः शनैः सर्वाः पाण्डवाः मूर्च्छितभूत्वा पतन्ति एव तेषा मृत्युः जातः । अन्ते पाण्डवेषु ज्येष्ठः युधिष्ठिरः एव कुक्कुरेण सार्धमवशिष्टः । तदानीम एकदा इन्द्रः स्वरथे आरूढ्य युधिष्ठिरं पुरुतः प्रकटति, इन्द्रः इच्छति हि युधिष्ठिरः मानवशरीरेव स्वर्गं गच्छेत यतोहि पाण्डवेषु सः एव सर्वाधिक पवित्रः आसीत् युद्धिष्ठिरः एवासीत् यः कदाऽपि धर्ममार्गात् प्रथकः मा अभूत् ।

युधिष्ठिरः स्वभार्यानुजैः विना रथतिष्ठन् निषेधः कृतः । इन्द्रः कथयति भवान् स्वभातृभार्याः च स्वर्गं मेलयितुं शक्यते यतोहि ते पूर्वमेव तत्र आसीत् । तदानीं युद्धिष्ठिरः रथे कुक्कुरं नेतु कथयति । इन्द्रः निषेधयति । इन्द्रः वदति हि वयं भूग्यां तिष्ठवा भोजनं कुर्मः एवं अस्य पशोः तत्र इतस्ततः भ्रमणं उचितं नास्ति । सः वदति स्वर्गं कुक्कुरस्यो पस्थिति तस्य अपवित्र करिष्यति । युद्धिष्ठिरः स्वनिणये अचलः अस्ति । तस्य कृते एषः कुक्कुरः एकः निष्ठावान् भक्तः आसीत् सः भातृभार्यायाः मृत्यु समयेऽपि तेन सह एव आसीत् । सः



नितान्त—एकानतस्य क्षणे युद्धिष्ठरं प्रति प्रेमभावनिष्ठावान् आसीम्। अतएव अन्ते सः इन्द्रेण सह स्वर्गगमनं व्याज्य कुक्कुरेण सह वासस्य निर्णयं करोति। यद्यपि सः क्वपि अन्यमनास्ति सः अस्ति युधिष्ठिरस्य पिता धर्मराजः। सः युधिष्ठिरं पुरुतः प्रकट्य कथयति त्वं निश्चयेव महानव्यक्तिः असि। सर्व प्राणीन प्रति भवतः दयाभावः अनुकरणीयः अस्ति। एकः कुक्कुरः अपि भवतां भातृवतैव प्रियः अस्ति। भवतः एतत् कार्यः प्रत्येक युगे सर्वमानुषानां कृते अनुपमोदाहरण भविष्यति। इदानो त्वम निःसंकोच रथे आरूढितुं शक्यते

2- egkj.k.kçrki % , oa prd%

किंवदन्त्यास्ति हि एकचारणप्रतापस्य पिता चित्तौडस्य महाराणा उदयसिंहस्य दौ बीजाश्वौ उपहाराय आनीतवान् तयोः नाम केतकचेतकौ स्तः। प्रतापः तदानीं किशोरः आसीत्। चेतकः प्रतापः सहैव वर्धते हल्दीघाटीयुद्धे चेतकः शत्रुगजशुण्डे बद्धशस्त्रेण त्रस्तः जातः। तस्य रक्तः प्रवहति चेतकः चिन्तयति तस्य स्वामीप्राणे संकटः अस्ति सः राणां सुरक्षितं स्थानं प्रति नेतुं चिन्तयति केचन मुगलाः सैनिकाः प्रतापस्य अनुसरणं कुर्वन्ति। यद्यपि अनवरत रक्तः श्रवति तथाऽपि एकपादाभावे सः राणां नैकमीलपर्यन्तं नयति एवं उदयनावित् नद्याः तरणमपि करोति। नद्योल्लधनोपरान्ते पादात् रक्तश्रावेण एवं युद्ध परिश्रमात् तस्यमृत्यु जातः। यत्र चेतकस्य मृत्युः आसीत् तत्र एका समाधिः निर्मितः अस्ति तं अद्यऽपि वयं दृष्टुं शक्नुयात्।

3- Hkxoku —".k% , oa xko%

भगवान् कृष्णः यदा बालः तदा तं गोपालं कथ्यते गोपाल शब्दस्य शब्दिकः अर्थः "गवानां रक्षकः" गोपालकृष्णः एतावत् मनोहरः बालः आसीत् गावः स्व शावकं त्याज्य कृष्णं सन्हेयति। गावः सकलं विश्वं सहायतां प्रददाति। गौ

d{k & f



fVli .kh

दुग्धेन भौतिकं शरीरं पोषणं प्राप्यते । तदेव धृताहुतिः प्रदानेन आकाशीयक्षेत्रे निवासीनां शक्तिः प्राप्यन्ते भगवान् कृष्णः श्रीमद् भगवद्गीतायाः अध्यायः-10 28 तमे श्लोके कथ्यते हि -

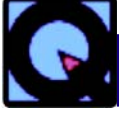
/ksuqe vfLea dke/kp/ksuqEk~

xkSkq I oqkk i fir% d=h/ dke/ksuq% vfLe vgEk~

2-4 i 'kqka j {k.ke~

'पशून प्रतिः दयाभावः उचितं भवति । उदरपशून स्नेहेन आलिङ्गनं सरलं भवति । वयं केचन् एतादृशोपायान् विषये चर्चयामः यान् भवन्तः अभ्यासे प्रयोक्तुं शक्नुयात् -

- उदारणां पशूनां सार्धं समय यापनम्
- पशूनामाश्रये सेवाकरणम्
- एकमुदरं पशुं गृहमानयेत् भोजनं कार्येतवा
- स्वस्थानम् अधिकं आन्नददायकं निर्माणं (खगानां नीडः, स्नानाय पात्र स्थापनम्)
- वार्तायाः विस्तृकरणं स्वस्य उदाहरणं प्रदाय अन्यान् आवबोधनीयं हिं खगानां पशूनांच प्रति दयाभावं कीयत महत्वपूर्णम्
- पशून् प्रति अत्याचारमुक्ताना उत्पादानां प्रयोगः करणीयः ।
- सारराणां रक्षणस्य प्रयासः करणीयः
- वनपशूनां तस्य प्रकृत्या नुकूल आवास प्रदानम् ।



i kBkxrk% ç' uk% 2-2

वर्ग "क"	वर्ग "ख"
1. सूर्यः	(i) वृषभः
2. शनिः	(ii) मकरः
3. सरस्वती	(iii) श्येनः
4. लक्ष्मी	(iv) मूषकः
5. शिवः	(v) गजः
6. विष्णुः	(vi) सिंहः
7. गणेशः	(vii) अश्वः
8. इन्द्रः	(viii) उलूकः
9. दुर्गा	(ix) हंसः
10. वरुणः	(x) काकः



HkoUr% fda f' kf{kroUr%

- समीपस्थ पशूनां वर्गीकरणम् ।
- पशूनां विशेषताः ।
- अस्माकं जीवने पशूनां भूमिका ।
- पशूनां रक्षणोपायाः ।



i kBkUr k% ç' uk%

1. स्वसमीपस्थ भूयमानानां पशूनां उदाहरणं प्रढाय वर्गीकरणम् करोतु ।
2. स्वक्षेत्रीय पञ्चपशूनां सूची निर्भय उपयोगं वर्णयतु ।



d{k & f



fVli .kh

3. दशदेवी—देवानां एवं तेषां वाहनानां सूचिः निर्मीयन्तु।
4. पशूनां रक्षणस्यं पञ्चोपायाः चिन्तयन्तु।



mÙkj ekyk

2-1

1. सन्तुलनम्
2. उदरः
3. दुग्धदाता
4. गर्धवः

2-2

1. vii
2. x
3. ix
4. viii
5. i
6. iii
7. iv
8. v
9. vi
10. ii